

SAUMON RHIN

Iffezheim

BULLETIN D'INFORMATION DE L'ASSOCIATION SAUMON-RHIN 1 RUE DE NOMENY 67100 STRASBOURG TÉL & FAX 88 84 85 25
RÉALISÉ AVEC L'AIDE FINANCIÈRE DE L'UNION EUROPÉENNE

EDITO

Ler novembre 1986 et 12 juillet 1995, deux dates historiques pour le Rhin. La première est celle de la catastrophe Sandoz qui causa la mort de milliers de poissons empoisonnés par des pesticides.

La deuxième, dignement fêtée, confirme la guérison du Rhin par le retour du premier saumon au niveau de l'usine hydroélectrique d'Iffezheim (40 km au Nord de Strasbourg), premier obstacle infranchissable depuis l'estuaire.

Dans cette intervalle de temps, beaucoup d'eau a coulé, et beaucoup d'encre a séché...

L'«affaire Sandoz» aura eu, quelque part, un effet bénéfique, la vue de ces cadavres flottants ayant fait prendre conscience à l'opinion publique et aux instances dirigeantes que le Rhin, déjà condamné par la majorité, possédait encore un patrimoine piscicole qu'il fallait à tout prix préserver et restaurer.

Dans l'ombre, une multitude d'acteurs des pays riverains du Rhin ont uni leurs efforts, et par l'intermédiaire de la C.I.P.R., Commission Internationale pour la Protection du Rhin, ont obtenu un financement de l'Union Européenne pour la mise en oeuvre du projet Saumon 2000, dans le cadre plus général du Programme d'Action Rhin, dont l'objectif est la dépollution du fleuve et le retour du saumon d'ici l'an 2000.

Les fonds européens ainsi dégagés ont permis en France de créer l'Association Saumon-Rhin, chargée des actions en faveur du Plan Saumon 2000, aidé en cela par le Conseil Supérieur de la Pêche et la Direction Régionale de l'Environnement.

La capture de ce premier saumon, accompagnée par la prise de nombreuses truites de mer, n'est pas le fruit du hasard, mais l'aboutissement de plusieurs années de travail visant à démontrer en premier lieu la faisabilité du projet.

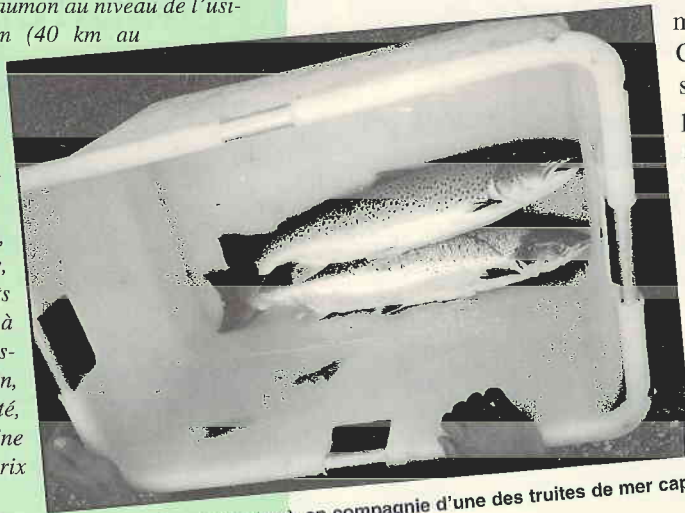
L'ESPOIR DEVIENT REALITE

La prise du saumon de 2,5 kg et de 67 cm lors d'une pêche à l'électricité, à l'aval du barrage d'Iffezheim est la première mise en évidence depuis 1957 de la présence de ce salmonidé

mythique dans le Rhin franco-allemand, à 700 km de la mer.

Cette opération fait partie d'un suivi régulier des peuplements de poissons migrateurs dans le Rhin, mis en oeuvre par l'Association Saumon-Rhin, le Conseil Supérieur de la Pêche, la Fédération du Bas-Rhin pour la Pêche et la Protection du Milieu Aquatique et les services de la pêche allemands. L'étude des écailles du saumon capturé a montré qu'il s'agit d'un poisson de 2 ans et demi, ayant passé 1 an en eau douce (alevin lâché à une taille de 5 cm) dans un affluent du Rhin, avant de

rejoindre la mer où il a séjourné pendant plus d'un an avant d'entamer son voyage de retour vers les zones de reproduction.



Le saumon (en contre bas), en compagnie d'une des truites de mer capturée le même jour.



Le très médiatique saumon retrouve sa liberté dans un milieu favorable.

CAMPAGNE DE DELAVAISSON SUR LE CONTRE-CANAL DE DRAINAGE DU RHIN

Les taux de migration enregistrés sont de 3 à 4 truites farios d'un an pour 1 000 alevinées, 4 à 5 truites de mer d'un an pour 1 000 alevinées, 20 à 25 saumons d'un an, toujours pour 1 000 alevinés.

Une pêche à l'électricité au mois de juin montre que le taux de sédentarisation est de 12 pour 1 000 pour la truite fario, nulle pour la truite de mer.

Les résultats de la dévalaison 1995 sur le contre-canal de drainage du Rhin sont inférieurs à ceux de la saison précédente, tant pour la truite que pour le saumon.

Une des explications pourrait-être une dégradation de la qualité de l'eau, la présence et la prolifération d'une algue verte témoigne d'un excès d'éléments nutritifs.

UN TAUX DE REUSSITE TRES ELEVE DANS LES ELEVAGES

Suite aux très bons résultats d'élevages obtenus dans les différentes piscicultures produisant des alevins de saumon atlantique pour le compte de Saumon-Rhin, la prévision de production pour 1995 a été largement dépassée, comme quoi les années se suivent mais ne se ressemblent pas!

Cette disponibilité en jeunes saumons va nous permettre de compléter les repeuplements de printemps (460 000 alevins) avec des alevinages d'automne, en particulier sur des secteurs où la survie estivale n'est

pas bonne (contrôle par pêche électrique en septembre).

Le bilan complet des alevinages sera fait dans le prochain numéro.



STOCK GENITEURS DE SOUCHE LOIRE-ALLIER: LES PREMIERS OEUFS CET HIVER



Mesure d'un saumon de souche
Loire - Allier

Actuellement nous bénéficions d'un potentiel de 800 saumons atlantiques de souche Loire-Allier, la plus appropriée pour repeupler le bassin rhénan, répartis sur 4 sites.

Dès cet hiver nous espérons pouvoir récolter nos propres oeufs, dont les alevins seront lâchés au printemps 1996.

Les deux élevages en gravières, dans des cages flottantes offrent les meilleurs taux de croissance: ainsi, en 14 mois d'élevage sur le site le plus ancien, les saumons sont passés d'un poids moyen de 80 grs à celui de près d'1 kg, avec des poissons atteignant la taille de 60 cm.

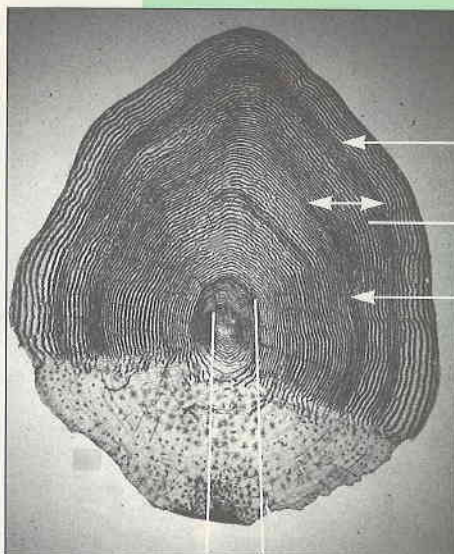
L'ETUDE DES ECAILLES OU SCALIMETRIE

Cette opération consiste, après prélèvement de quelques écailles près de la ligne latérale, de les observer avec un fort grossissement et d'en déduire le temps de séjour respectif en eau douce et en eau de mer.

Sur la photo, on aperçoit très nettement au centre les stries serrées représentant les années de croissance lente en eau douce et les stries plus larges représentant les années de croissance plus rapide en mer.

Le saumon d'environ 80 cm et de 5 kg est âgé de 4 ans et demi, dont 2 ans d'eau douce et 2 ans et demi de mer.

Il a été capturé à la fin de l'été, lors de sa migration vers les zones de reproduction.



Ecaille fortement grossie d'un saumon atlantique.

2ème hiver d'eau douce
1er hiver d'eau douce

2ème hiver en mer

période de croissance en mer:
les stries sont espacées

1er hiver en mer

CARACTERISTIQUES DES SAUMONS DU RHIN DANS LE PASSE

Autrefois, la présence du saumon était signalée dans la majorité des affluents du Rhin se prêtant à sa reproduction jusqu'aux chutes de Schaffouse, en Suisse.

Les grands saumons, d'un poids supérieur à 8 kg, arrivaient de novembre à février et ensuite de mars à juin, après 3 ans de mer.

Les petits saumons, majoritaires en été du mois de juin au mois de septembre, pesaient de 4 à 8 kg et accusaient 2 ans de mer.

Les saumons inférieurs à 4 kg (castillons) arrivaient principale-

ment en juillet et août après 1 an de mer. La remontée jusqu'au niveau de Bâle durait généralement de 45 à 60 jours, mais la migration pouvait se prolonger lorsque la température de l'eau était trop élevée ou le niveau du Rhin trop bas.

UNE RECOMPENSE POUR VOTRE PARTICIPATION

La truite de mer, poisson migrateur aux moeurs pratiquement identiques à celles du saumon atlantique, remonte activement le Rhin en 1995, au vu des résultats des pêches de contrôle effectuées (déjà 25 captures pour l'année en cours, contre une dizaine en 1994).

Cependant, dans l'optique de compléter nos informations sur cette espèce, nous faisons appel à vous, pêcheurs de salmonidés dans le Rhin.

Nous attendons des nouvelles au sujet de vos captures pour procéder aux opérations suivantes: identification, enregistrement de la taille et du poids, prélèvement d'écailles... et relever les informations suivantes:

date et lieu de capture, horaire, débit du Rhin, température et état de l'eau...

Ces données nous intéressent même sur des individus morts, sachant qu'ils restent votre entière propriété.

Il va de soi que toutes ces mesures sont affectables au(x) saumon(s)!

PARRAINAGE DE JEUNES SAUMONS

L'Association Saumon-Rhin, en partenariat avec la commune de Duppigheim et par l'intermédiaire des élèves a immergé dans un bras de la Bruche 1 000 petits saumons de 5 cm.

Cette opération s'inscrit dans le cadre d'une sensibilisation de nos plus jeunes à leur environnement.

Pendant une semaine, les enfants de l'école communale (maternelle et primaire) ont pu voir une exposition présentant les actions de l'Association en faveur des espèces piscicoles et leurs milieux, ainsi qu'un aquarium avec des saumons et des truites de mer à différents stades de croissance.

Un exposé sur la biologie du saumon, en faisant le lien avec la rivière Bruche et Saumon-Rhin leur a été proposé. En présence des élus locaux, enseignants, représentants associatifs et parents, chaque écolier a procédé concrètement à la mise à l'eau de «son» poisson, ce qui va permettre



Un jeune parrain et une marraine lâchant délicatement les petits filleuls.

à chacun des «parrains» de s'identifier pleinement dans cette volonté de préservation des milieux aquatiques dont le retour du saumon sera le témoin vivant de la réussite de nos objectifs.

Ce parrainage a été réalisé avec le soutien des élus de la commune, qu'ils en soient ici remerciés.

Nous espérons que cette opération sensibilisera Maires, Présidents d'AAPPMA et d'amicales, responsables d'écoles de pêche et de protection du milieu aquatique, afin qu'elle fasse école à l'avenir...



REMERCIEMENT A CERTAINS PRESIDENTS D' AAPPMA ... ET APPEL A TOUS !

En tant que Président de l'Association Saumon-Rhin (et d'AAPPMA), au nom de tous les membres, permettez-moi de vous remercier, chers Présidents de nous avoir soutenu financièrement en 1995.

Mais plus que cela, votre aide nous est précieuse, car elle cautionne cette vaste opération de reconquête des milieux aquatiques qui reste non seulement notre objectif, mais aussi le votre.

Cependant, ces soutiens trop esseu-

lés représentent moins de 10% des AAPPMA du Bas-Rhin.

Ensemble redoublons d'effort car la réussite apparaît à notre portée: ce premier saumon doit être le catalyseur de toutes les énergies déployées en faveur de son retour.

Le programme Saumon 2 000 régit par la C.I.P.R. n'est subventionné qu'à hauteur de 50% par l'Union Européenne et Saumon-Rhin se charge en partie française de trouver le complément financier.

L'équipement des barrages en

passé à poissons opérationnelles, la restauration des cours d'eau, la sensibilisation des jeunes et moins jeunes, et surtout le repeuplement, base de tout programme migrateur, sont des opérations coûteuses mais indispensables et à renouveler annuellement.

Chacun, Association ou particulier peut ajouter une pierre à l'édifice, par un don, un parrainage, l'achat d'une casquette ou d'un t-shirt, signe de sa reconnaissance et de son soutien.