



**Bilan des actions d'animation
en milieu scolaire
Année 2016**



Association Saumon-Rhin

RD 228 Lieu-dit « La Musau »

67203 OBERSCHAEFFOLSHEIM

☎ 03 88 28 75 28 – Fax: 03 88 28 75 25

✉ animation@saumon-rhin.com – www.sauumon-rhin.com

Facebook : Association Saumon-Rhin

INTRODUCTION

L'association Saumon-Rhin (ASR), créée en 1992, gère le programme de restauration des espèces piscicole migratrices sur le bassin Rhin-Meuse. Ses principales missions sont de réimplanter durablement divers poissons migrateurs et d'assurer le suivi de ces populations et de leurs habitats. Pour atteindre cet objectif de façon pérenne et durable, Saumon-Rhin coordonne de nombreuses actions scientifiques et techniques. La réussite d'un projet d'une telle ampleur ne pouvant se faire sans l'implication de la population locale. C'est pourquoi Saumon-Rhin mène en parallèle de nombreuses actions d'information et de sensibilisation du grand public ainsi que des actions d'éducation au développement durable en milieu scolaire qui seront abordées ici.

DESCRIPTION DES ACTIONS DE COMMUNICATION

Depuis sa création, ASR a toujours eu pour objectif de faire découvrir et connaître les différents programmes et projets en faveur de la restauration des poissons migrateurs et de leurs habitats réalisés sur le bassin Rhin-Meuse. Cette démarche visant à toucher le plus grand nombre ne peut bien évidemment pas se faire par un discours unique. Saumon-Rhin propose aujourd'hui un ensemble de supports de communication complet et varié (animation scolaire, visite guidée, site internet...) lui permettant de répondre aux attentes diverses du public :

- **Animation scolaire « A la découverte du saumon atlantique »**

L'association Saumon-Rhin propose depuis 1998 une animation adaptée à destination des élèves de la maternelle au collège. Celle-ci est composée de quatre interventions complémentaires qui s'échelonnent au cours de l'année scolaire. Elle a pour objectifs principaux de :

- Mettre en évidence l'impact des actions anthropiques sur les milieux aquatiques,
- Donner aux enfants un aperçu de la biodiversité de l'écosystème rhénan,
- Faire découvrir les actions mises en œuvre par Saumon-Rhin et ses partenaires,
- Faire participer les enfants à la démarche de réintroduction et ainsi initier une approche active de l'éco-citoyenneté.

Pour la réalisation de ce projet Saumon-Rhin s'appuie sur la parfaite complémentarité de ces quatre interventions.

Diaporama interactif

Lors de la première intervention, les élèves assistent à un diaporama vidéo-projeté. Au cours de cet échange interactif l'animateur aborde avec eux le cycle de vie du saumon atlantique, sa place dans l'écosystème, les causes de sa disparition, les moyens mis en œuvre pour son retour ainsi que des éco-gestes à mettre en place au quotidien.





Installation d'un aquarium

Avec l'aide de l'animateur, les élèves reconstituent un milieu propice au développement des alevins de saumon. Cet exercice permet à l'enfant de restituer et de mettre en pratique les connaissances théoriques acquises lors du diaporama. Il implique également les enfants qui deviennent responsables du bien-être des poissons durant leur séjour dans la salle de classe.

Lâcher de juvéniles de saumon

Après deux à trois semaines d'observation, les enfants, accompagnés de l'animateur se rendent à la rivière pour y relâcher les jeunes saumons. Chaque enfant relâche plusieurs individus et se voit remettre un diplôme d'honneur pour son action. Cette troisième intervention implique concrètement l'enfant dans la démarche de réintroduction du saumon. Elle est aussi l'occasion pour Saumon-Rhin d'encourager les enfants à aller à la découverte de la nature proche (y compris urbaine) et d'appliquer les notions abordées en classe.



Visite guidée d'une passe à poissons

La visite guidée et commentée de la passe à poissons de Gambsheim (une des plus grandes d'Europe) permet aux élèves d'appréhender un exemple concret des engagements réalisés pour le retour des poissons migrateurs. La contemplation des déplacements de poissons grands migrateurs ou de migrateurs locaux au travers des vitres du local d'observation subaquatique est un symbole fort de la réussite de ces engagements.

Animation scolaire « Incubateur »

Inspiré du projet « incubateur de classe » mené par l'association MIGADO sur le bassin Garonne-Dordogne, ASR propose une « option incubateur » venant compléter l'animation présentée précédemment. Ce dispositif permet à la classe qui le souhaiterait de disposer d'un appareillage spécifique permettant d'accueillir des œufs de saumon en lieu et place des alevins. Cette option offre aux enfants la possibilité d'observer en direct différentes étapes importantes du cycle de vie du saumon (éclosion, résorption de la vésicule, prise de la première nourriture...)



Moyens mis en œuvre

A sa création, l'animation se concentrait sur les écoles proches des rivières favorables au saumon. Depuis, le bouche à bouche a permis à d'autres écoles d'en bénéficier malgré leur zone géographique inappropriée pour l'alevinage des jeunes saumons. Cependant, l'Association s'est engagée à sensibiliser tous les publics et c'est pour cela que nous intervenons dans les écoles de tout le Bas-Rhin et tout le Haut-Rhin qui le souhaitent. Le fichier d'adresse s'est donc complété au fur et à mesure, et chaque année, l'association contacte ces écoles par courrier pour leur proposer des bulletins d'inscription. Les écoles sont ensuite relancées par mail et/ou par téléphone afin de sensibiliser le plus de public possible en s'accordant sur les rythmes scolaires et les contraintes biologiques des saumons.

En plus des moyens de communication, il faut ajouter les moyens en matériel. Celui-ci doit être entretenu et nettoyé avant chaque utilisation dans les écoles et ce, pour le bien-être des saumons ainsi que pour les utilisateurs (enfants et professeurs).

L'entretien du matériel assure le bon fonctionnement de l'élevage de saumons qui est une espèce sensible.

Bilan des actions de sensibilisation en milieu scolaire 2016

	ETP
présence face aux élèves	0,15
travaux administratifs	0,15
déplacements	0,15
travaux techniques	0,15
Total animation Scolaire	0,60

Au cours de l'année scolaire 2015-2016, 1392 élèves pour 55 classes du primaire à la 6^{ème} ont été sensibilisés à la fragilité et la restauration des milieux aquatiques. Parmi ce contingent, 20 classes (509 élèves) se trouvent sur le territoire de l'Eurométropole de Strasbourg (EmS). Pour rappel, pour la saison 2014-2015 ce sont 1368 élèves au total qui ont été sensibilisés.

On observe une baisse des interventions sur le territoire de l'EmS en 2016, par rapport à 2015. En effet, 30 classes avaient été sensibilisées ce qui représentait 60% des effectifs totaux contre 36% cette année.

L'animation incubateur présentée ci-dessus avait été proposée pour la première fois en 2013-2014 et avait alors reçu un accueil très positif de la part des enseignants tout comme des élèves. Cet engouement s'est confirmé l'année dernière puisque l'ensemble des 18 appareils avaient été installés. Nous avons donc jugé utile d'en proposer un peu plus cette année avec 22 incubateurs installés. Pour faire face à cette demande croissante, et afin que le plus grand nombre d'élèves puissent bénéficier de cette option, il a été décidé de limiter les

installations à un incubateur par établissement (sauf exception). Cette décision a permis de satisfaire tous les établissements qui en avaient fait la demande.

Cette année, un questionnaire de satisfaction a été distribué aux écoles afin de faire ressortir les points positifs de l'animation et les points que nous pourrions améliorer dans le futur. La majorité des écoles ayant répondu sont pleinement satisfaites de l'animation, autant sur la première intervention qu'est le diaporama que sur l'installation de l'aquarium ou sur l'alevinage. Peu d'école ayant répondu au questionnaire se sont rendu sur la passe à poissons. Une des raisons étant que les élèves s'attendent à voir des saumons et ne sont pas assez attentifs pour les explications d'une passe à poissons.

Le questionnaire nous a tout de même permis de soulever un point à améliorer lors de l'alevinage. En effet, l'animatrice aide un élève à relâcher ses saumons pendant que les autres attendent leur tour. Ce temps d'attente doit donc être comblé par une animation en parallèle où les élèves peuvent s'autogérer, aidés par le professeur.

Enfin, certaines écoles assistent aux pêches électriques qui ont lieu en septembre. Cette animation est adaptée aux écoles proches des rivières à saumons où nous effectuons du suivi. Les élèves peuvent alors voir une pêche électrique et voir la différence de taille et de couleur de leurs saumons après un été en rivière. C'est l'occasion pour l'animatrice d'effectuer une animation sur la rivière et toutes les espèces présentes ce jour-là.

Tableau 1 : Localisation des établissements concernés

Etablissement	Localisation	Nombre de classes	Nombre d'élèves	Niveau
Ecole élémentaire Edouard Branly	STRASBOURG	2	49	CM1
Ecole Schloessel	OSTWALD	2	53	CE1/CE2/CM1
Ecole élémentaire Germain Muller	WOLFISHEIM	2	56	CE2/CM1/CM2
Ecole primaire les Cigognes	OBERSCHAEFFOLSHEIM	1	31	CP
Ecole Notre Dame de Sion	STRASBOURG	3	82	CE1/CE2
Ecole Leonard de Vinci	STRASBOURG	1	19	CP
Ecole de la scierie	PLOBSHEIM	1	20	CP
E.E Camille Hirtz	STRASBOURG	1	25	CM1/CM2
Ecole élémentaire St Jean	STRASBOURG	2	57	CE2
Ecole Mickaël	STRASBOURG	1	17	CM1
Ecole élémentaire République	BISCHHEIM	3	77	CP/CE1
Ecole élémentaire du Gliesberg	STRASBOURG	1	23	CP/CE1
Collège Mangin	SARREBOURG 57	6	180	6eme
Ecole J.H Arp	DUTTLENHEIM	1	21	CP
Ecole élémentaire	FESSENHEIM LE BAS	2	38	CM1/CM2
Ecole élémentaire	SCHAFFHOUSE SUR ZORN	2	45	CP/CE1/CE2/CM2
Ecole élémentaire de Still	STILL	1	25	CE2
Ecole élémentaire de la Vallée	BARR	2	57	CE2/CM1/CM2
Ecole élémentaire	DINSHEIM SUR BRUCHE	2	47	CE1/CE2/CM1
Ecole Pierre Pflimling	BRUMATH	1	28	CM1/CM2
Ecole élémentaire clef des champs	RUELISHEIM 68	2	46	CE1/CE2/CM2
Ecole élémentaire Sainte Foy	SELESTAT	1	24	CP
Ecole primaire de Dalhunden	DALHUNDEN	1	31	CE2/CM1/CM2
Ecole élémentaire	HOHFRANKENHEIM	1	18	CM1
Ecole de Quatzenheim	QUATZENHEIM	1	21	CE1/CE2
Ecole Rhin Arc-en-ciel	FESSENHEIM 68	2	47	CE2/CM1
Ecole élémentaire du centre	SAUSHEIM 68	1	20	CE1
Ecole élémentaire	MOMMENHEIM	2	47	CE2/CM1/CM

Ecole Primaire	NORDHOUSE	1	26	CE2/CM1
Ecole entre Ill et Rhin	WITTISHEIM	1	26	CE1
Ecole Primaire les Tilleuls	MOLSHEIM	4	107	CE2
Ecole élémentaire de Gertwiller	GERTWILLER	1	29	CM1/CM2
		55	1392	

Etablissement ayant bénéficié d'un incubateur

(*) Intervention uniquement sous la forme d'une vidéo-projection et d'un échange en classe

Etablissement sur le territoire de l'Eurométropole de Strasbourg

- **Répartition par niveau des classes sensibilisées**

L'association Saumon-Rhin propose une animation et un discours adaptés en fonction du public rencontré. Cette modularité a permis, cette année encore, d'effectuer des opérations de sensibilisation dans des classes allant du CP au collège. Avec 49 classes concernées, les classes de primaire représentent à elles seules 89% des classes sensibilisées. Ce déséquilibre important s'explique par le fait que l'animation est particulièrement adaptée au programme scolaire du cycle 3 (CE2, CM1, CM2). On note également pour cette année une importante demande de la part des professeurs de collège avec 6 classes sensibilisées.

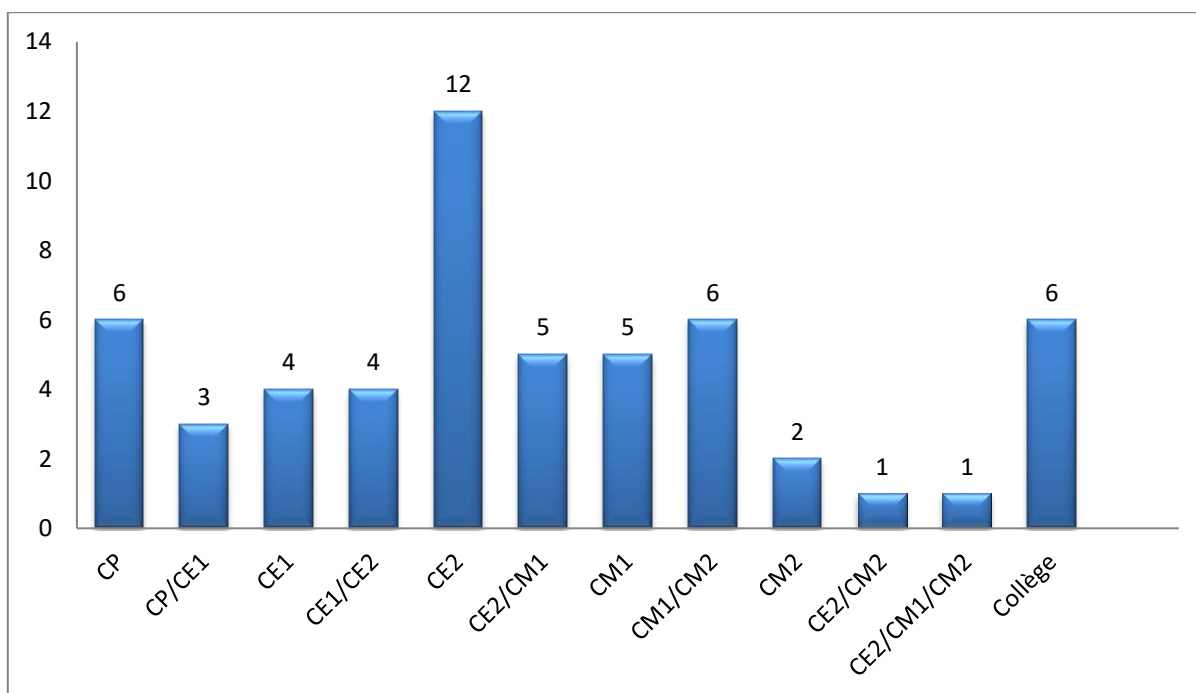


Figure 1 : Nombre de classes par niveau

BILAN DES VISITES GUIDEES A LA PASSE A POISSONS DE GAMBSHEIM

	ETP
présence face au public	0,08
maintenance aquariums	0,10
déplacements	0,10
réactualisation tableaux	0,02
Total communication Gamsheim	0,30

En 2016, l'association Saumon-Rhin a guidé 915 personnes réparties en 34 groupes à la passe à poisson de Gamsheim. Ces chiffres correspondent à une baisse de 28% des effectifs par rapport à l'année précédente (1284 visiteurs guidés en 2015).

La figure 2 nous permet d'observer la forte prévalence des publics scolaires qui représentent à eux seuls 57% de l'ensemble des effectifs ayant visité le site. Cette année, 48 % des publics scolaire étaient des écoles inscrites au programme d'animation de l'association Saumon-Rhin (contre 24 sur 32 pour l'année 2015).

Figure 2 : Nature des groupes accueillis sur la passe à poissons de Gamsheim

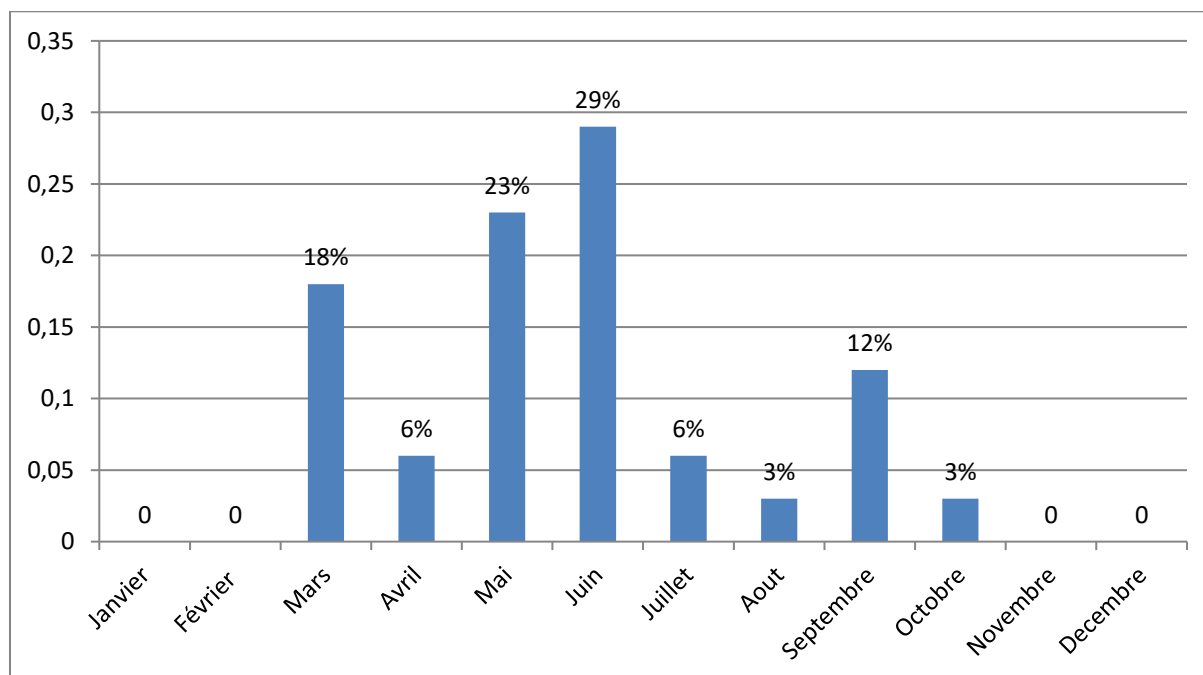
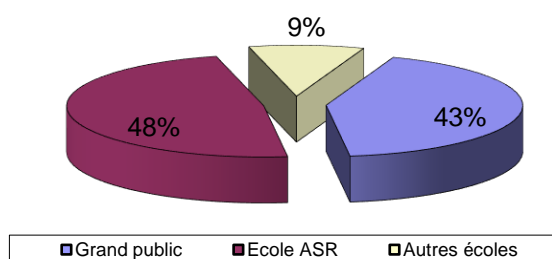


Figure 3 : Répartition mensuelle des effectifs à la passe à poissons de Gamsheim

Au travers de la figure 3, il est possible d'observer l'hétérogénéité de la répartition des visites guidées au cours de l'année. Ainsi 52 % des visites ont été réalisées sur les seuls mois de mai et de juin. A contrario, alors que les mois de juillet et d'août correspondent aux périodes de vacances estivales pour le grand public, seulement trois visites guidées ont été enregistrées sur cette période.

Il est important de noter, pour l'interprétation des résultats, que les groupes sont préférentiellement orientés sur les périodes de migrations importantes (printemps et automne) lors des réservations.

LES AUTRES SUPPORTS DE COMMUNICATION

	ETP
Autres actions	0,10

- **Exposition itinérante**

L'exposition itinérante présentant l'association, ses différentes missions et l'avancement du programme migrateurs dans le bassin Rhin-Meuse a été présentée lors de 4 manifestations au cours de l'année 2016.

Date	Lieu	Thème
13 et 14 février	Colmar	Salon de la pêche
18 avril	Colmar	Table Ronde : La biodiversité du Rhin
26 avril au 26 juin	Petite Camargue Alsacienne	Restauration et suivi des poissons migrateurs en Alsace
21 et 22 mai	Strasbourg	Fête de la nature
2016	Passage 309 Gamsheim	Prêt des moulages quand inutilisés

- **La Presse**

Les activités de Saumon-Rhin ont, quant à elles, fait l'objet de 8 articles parus dans la presse locale et de 3 reportages dans les médias alsaciens. Saumon-Rhin est également cité dans plusieurs médias par sa présence sur des actions avec des partenaires.

Date	Support	Titre
18 avril 2016	Article DNA	La biodiversité au fil du Rhin
17 mai 2016	Article DNA	Un verrou saute
18 mai 2016	Interview FR3 Alsace	La passe à poisson de Strasbourg
19 mai 2016	Article DNA	La Passe à poissons mobile ne saurait être que temporaire.
20 mai 2016	Article L'Alsace	Encore des obstacles au retour du saumon
7 juillet 2016	Article site internet de la fédération 88	Evaluation de la qualité des habitats potentiellement favorables au Saumon Atlantique dans les Vosges
6 août 2016	Article Le républicain Lorrain	Petits saumons deviendront grands
1 septembre 2016	Article DNA	Thann : suivi des milieux aquatiques. Pêche électrique d'inventaire sur la Thur
6 septembre 2016	Reportage France 3 Alsace	Pêche Thur avec la fédération de pêche du 68
8 septembre 2016	Article DNA	De l'électricité dans l'eau
13 septembre 2016	Article Badische Zeitung	Der Lachs soll wieder wandern
3 octobre 2016	Interview France Inter	Les Saumons de la petite Camargue Alsacienne.
15 octobre 2016	Article DNA	En mode pêche électrique sur le Giessen

- **Les évènements**

Au cours de cette année, Saumon-Rhin a également participé à plusieurs manifestations permettant ainsi au public de découvrir les différentes actions menées par la structure.

Date	Intitulé
13 et 14 février	Salon de la pêche
18 avril	Table ronde : la biodiversité du Rhin
26 avril au 26 juin	Restauration et suivi des poissons migrateurs en Alsace
21 et 22 mai	Fête de la nature. Ouverture de la nouvelle passe à poisson de Strasbourg.
18 avril 2016	Table ronde : La biodiversité au fil du Rhin
2016	Moulages grands migrateurs
24 juin	Partenariat avec l'ONEMA pour une intervention sur la passe à poisson d'Avolsheim

- **Site internet et Facebook**

Cette année, Saumon-Rhin a décidé de se mettre à l'ordre du jour en créant une page Facebook. Depuis juin 2016, des articles sont régulièrement créés afin de communiquer sur nos actions mises en place. Cela va des animations scolaires jusqu'aux pêches de suivi ou encore aux marquages de poissons.

Saumon-Rhin a également souhaité remettre le site internet à jour. Une personne de Saumon-Rhin a été affecté à la création du site internet contrairement à l'ancien site qui faisait appel à une entreprise extérieure.

Cette décision a été prise afin de pouvoir modifier le site au fur et à mesure des actions par l'association elle-même. Cela permet d'être autonome, de communiquer régulièrement via des articles et d'avoir des échanges grâce à des zones de commentaires pour les visiteurs.

Le visuel a été totalement revu afin de faciliter la navigation sur le site et de proposer un design plus épuré avec des photos de l'association.

Le site a été mis en ligne en octobre 2016

CONCLUSION

L'association Saumon-Rhin travaille de manière récurrente à la diversification de ses outils de communication dans le but d'informer et de sensibiliser le plus grand nombre de personnes.

Le public scolaire, largement majoritaire, a pu découvrir, cette année encore, le cycle particulier du saumon atlantique, les enjeux de sa réimplantation durable dans le Rhin supérieur et la passe à poissons de Gamsheim. Pour cette campagne 2016, le projet avec option « incubateurs » a été un franc succès et a permis aux publics scolaires de découvrir avec curiosité les différents stades de développement du saumon (de l'œuf à l'alevin nourri). De plus, un questionnaire de satisfaction a été mis en place pour améliorer l'animation l'année prochaine.

Chaque fois qu'elle le peut, l'association Saumon-Rhin essaie de répondre aux sollicitations extérieures. Qu'il s'agisse des enseignants, de la presse, d'autres associations ou encore des partenaires ; l'ASR s'efforce de toujours proposer une réponse adaptée et capable de toucher un large public.

La nouveauté du site internet et de la page Facebook permet à l'association de se faire connaître. Ces outils permettront de sensibiliser un grand nombre de personnes et de communiquer sur toutes nos actions en temps réel ce qui implique peu plus le public à la protection de l'environnement.

L'ensemble de ces moyens de communication sera reconduit à nouveau en 2017. En effet, pour Saumon-Rhin communiquer sur l'état d'avancement du programme migrateur complète les actions techniques et scientifiques menées sur le bassin alsacien du Rhin. Le retour du saumon et la réimplantation durable des poissons migrateurs en Alsace est l'affaire de tous et passe par l'implication de chacun, dans le respect de l'environnement.