



Bilan des actions d'animation en milieu scolaire

Année 2015



Association Saumon-Rhin

RD 228 Lieu dit « La Musau »

67203 OBERSCHAEFFOLSHEIM

☎ 03 88 28 75 28 – Fax : 03 88 28 75 25

✉ animation@saumon-rhin.com – www.saumon-rhin.com

INTRODUCTION

L'association Saumon-Rhin (ASR), créée en 1992, gère le programme de restauration des espèces piscicole migratrices sur le bassin Rhin-Meuse. Ses principales missions sont de réimplanter durablement divers poissons migrateurs et d'assurer le suivi de ces populations et de leurs habitats. Pour atteindre cet objectif de façon pérenne et durable, Saumon-Rhin coordonne de nombreuses actions scientifiques et techniques. La réussite d'un projet d'une telle ampleur ne pouvant se faire sans l'implication de la population locale. C'est pourquoi Saumon-Rhin mène en parallèle de nombreuses actions d'information et de sensibilisation du grand public ainsi que des actions d'éducation au développement durable en milieu scolaire qui seront abordées ici.

DESCRIPTION DES ACTIONS DES COMMUNICATION

Depuis sa création, ASR a toujours eu pour objectif de faire découvrir et connaître les différents programmes et projet réalisés sur le bassin Rhin-Meuse. Cette démarche visant à toucher le plus grand nombre ne peut bien évidemment pas se faire par un discours unique. Saumon-Rhin propose aujourd'hui un ensemble de supports de communication complet et varié (animation scolaire, visite guidée, site internet...) lui permettant de répondre aux attentes diverses du public :

- **Animation scolaire «A la decouverte du saumon atlantique»**

L'association Saumon-Rhin propose depuis 1998 une animation adaptée à destination des élèves de la maternelle au collège. Celle-ci est composée de quatre interventions complémentaires qui s'échelonnent au cours de l'année scolaire. Elle a pour objectifs principaux de :

- Mettre en évidence l'impact des actions anthropiques sur les milieux aquatiques,
- Donner aux enfants un aperçu de la biodiversité de l'écosystème rhénan,
- Faire découvrir les actions mises en œuvre par Saumon-Rhin et ses partenaires,
- Faire participer les enfants à la démarche de réintroduction et ainsi initier une approche active de l'éco-citoyenneté.

Pour la réalisation de ce projet Saumon-Rhin s'appuie sur la parfaite complémentarité de ces quatre interventions.

Diaporama interactif

Lors de la première intervention, les élèves assistent à un diaporama vidéo-projeté. Au cours de cet échange interactif l'animateur aborde avec eux le cycle de vie du saumon atlantique, sa place dans l'écosystème, les causes de sa disparition ainsi que les moyens mis en œuvre pour son retour.



Installation d'un aquarium

Avec l'aide de l'animateur, les élèves reconstituent un milieu propice au développement des alevins de saumon. Cet exercice permet à l'enfant de restituer et de mettre en pratique les connaissances théoriques acquises lors du diaporama. Il implique



également les enfants qui deviennent responsables du bien-être des poissons durant leur séjour dans la salle de classe.

Lâcher de juvéniles de saumon

Après deux à trois semaines d'observation, les enfants, accompagnés de l'animateur se rendent à la rivière pour y relâcher les jeunes saumons. Chaque enfant relâche plusieurs individus et se voit remettre un diplôme d'honneur pour son action. Cette troisième intervention implique concrètement l'enfant dans la démarche de réintroduction du saumon. Elle est aussi l'occasion pour Saumon-Rhin d'encourager les enfants à aller à la découverte de la nature proche (y compris urbaine) et d'appliquer les notions abordées en classe.



Visite guidée d'une passe à poissons

La visite guidée et commentée de la passe à poissons de Gamsheim (une des plus grandes d'Europe) permet aux élèves d'appréhender un exemple concret des engagements réalisés pour le retour des poissons migrateurs. La contemplation des déplacements de poissons grands migrateurs ou de migrateurs locaux au travers des vitres du local d'observation subaquatique est un symbole fort de la réussite de ces engagements.

- **Animation scolaire «Incubateur»**

Inspiré du projet «incubateur de classe» mené par l'association MIGADO sur le bassin Garonne-Dordogne, ASR propose une « option incubateur » venant compléter l'animation présentée précédemment. Ce dispositif permet à la classe qui le souhaiterait de disposer d'un appareillage spécifique permettant d'accueillir des œufs de saumon en lieu et place des alevins. Cette option offre aux enfants la possibilité d'observer en direct différentes étapes importantes du cycle de vie du saumon (éclosion, résorption de la vésicule, prise de la première nourriture,..)

Bilan des actions de sensibilisation en milieu scolaire 2015

	ETP
présence face aux élèves	0,13
travaux administratifs	0,14
déplacements	0,13
travaux techniques	0,14
Total animation Scolaire	0,53

Au cours de l'année scolaire 2014-2015, 1368 élèves pour 60 classes du primaire à la 6^{ème} ont été sensibilisés à la fragilité et la restauration des milieux aquatiques. Parmi ce contingent, 30 classes (792 élèves) se trouvent sur le territoire de l'Eurométropole de Strasbourg (EmS). Pour rappel, pour la saison 2013-2014 ce sont 2088 élèves au total qui ont été sensibilisés. On observe ainsi un net recul (près de -35%) du nombre d'enfants ayant pu

bénéficiaire de l'animation par rapport à l'année précédente. Cette baisse globale est principalement liée à la réforme des rythmes scolaires (voir annexe ci-jointe) qui a entraîné une importante réduction des créneaux d'animation disponibles pour l'animateur.

Malgré tout, les interventions sur le territoire de l'EmS ce sont maintenues (29 classes en 2013-2014) et représentent même pour cette année presque 60% des effectifs totaux.

L'animation incubateur présentée ci-dessus avait été proposée pour la première fois en 2013-2014 et avait alors reçu un accueil très positif de la part des enseignants tout comme des élèves. Cet engouement s'est confirmé cette année puisque l'ensemble des 18 appareils a été à nouveau installé. Pour faire face à cette demande croissante, et afin que le plus grand nombre d'élèves puissent bénéficier de cette option, il a été décidé de limiter les installations à un incubateur par établissement. Cette décision a permis de satisfaire tous les établissements qui en avaient fait la demande.

Tableau 1 : Localisation des établissements concernés

Etablissement	Localisation	Nombre de classes	Nombre d'élèves	Niveau
Ecole élémentaire du Glienberg	Strasbourg	1	28	CE2
Ecole élémentaire les Cigognes	Oberschaeffolsheim	1	27	CP
Ecole élémentaire Saint Jean	Strasbourg	3	79	CE2
Ecole élémentaire Dannenberger	Souffelweyersheim	6	162	CM1 - CM2
Ecole élémentaire Sainte Aurélie	Strasbourg	2	53	CE2 - CM2
Ecole élémentaire Paul Bert	Schiltigheim	1	10	CLIS
Ecole élémentaire ND de Sion	Strasbourg	2	50	CE2
Ecole élémentaire des Romains	Strasbourg	1	27	CM1
Ecole élémentaire d'Ohnheim	Fegersheim	8	188	CP au CM2
Ecole élémentaire Guynemer 2	Strasbourg	1	23	CP
Ecole élémentaire du Schloessel	Ostwald	1	28	CE2
Ecole élémentaire Nouvelle Ecole	Plobsheim	1	23	CE1/CE2
Ecole élémentaire De Vinci	Strasbourg	2	43	CP - CE1
Collège de Barr	Barr	2	39	6ème
Ecole élémentaire de Nordhouse	Nordhouse	1	24	CE1
Ecole élémentaire Muhlbach / Bruche	Muhlbach / Bruche	1	16	CE2/CM1/CM2
Ecole élémentaire Les tilleuls	Molsheim	3	65	CE2
Ecole élémentaire	Truchtersheim	6	134	CP au CM2
Ecole élémentaire	Wimmenau	1	21	CM1/CM2
Ecole élémentaire Lehm	Altorf	2	34	CE2/CM1 – CM1/CM2
Ecole élémentaire	Still	1	22	CE2
Ecole élémentaire	Russ	1	21	CM1/CM2
Collège Herrade de Landsberg	Rosheim	1	21	6ème
Ecole élémentaire	Grandfontaine	1	19	CM1/CM2
Ecole élémentaire Perrault	Zimmerbach (68)	1	19	CE2/CM1
Ecole élémentaire Rousseau	Colmar (68)	2	49	CP/CE1 – CM2
Ecole élémentaire Les tilleuls	Reguisheim (68)	2	35	CE2 – CE2/CM1/CM2
Collège Mangin	Sarrebourg (57)	2	52	6ème
Collège Mangin (*)	Sarrebourg (57)	3	75	6ème
		60	1368	

Etablissement ayant bénéficié d'un incubateur

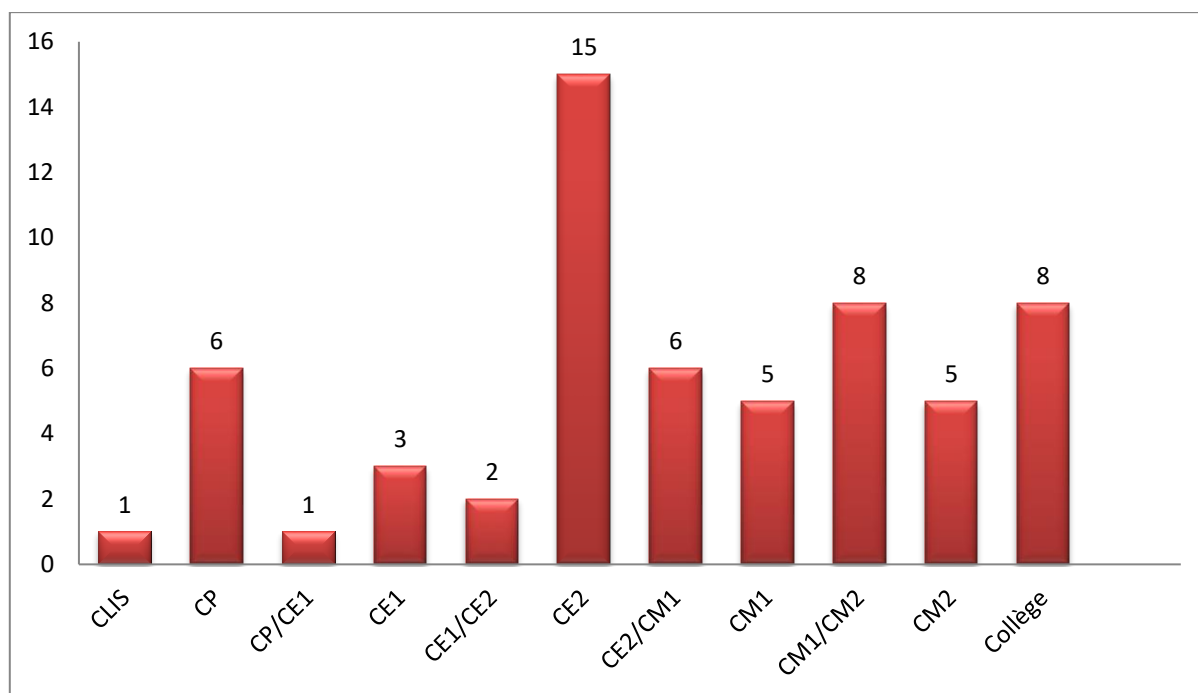
(*) Intervention uniquement sous la forme d'une vidéo-projection et d'un échange en classe

Etablissement sur le territoire de l'EmS

- **Repartition par niveau des classes sensibilisees**

L'association Saumon-Rhin propose une animation et un discours adaptés en fonction du public rencontré. Cette modularité a permis, cette année encore, d'effectuer des opérations de sensibilisation dans des classes allant du CP au collège. Avec 52 classes concernées, les classes de primaire représentent à elles seules 87% des classes sensibilisées. Ce déséquilibre important s'explique par le fait que l'animation est particulièrement adaptée au programme scolaire du cycle 3 (CE2, CM1, CM2). On note également pour cette année une importante demande de la part des professeurs de collège avec 8 classes sensibilisées.

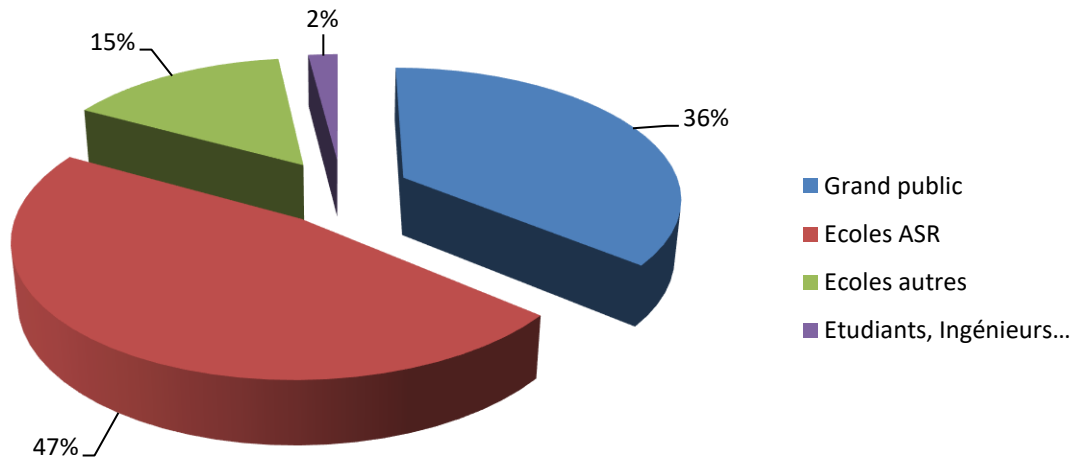
Figure 1 : Nombre de classes par niveau



BILAN DES VISITES GUIDEES A LA PASSE A POISSONS DE GAMBSHEIM

	ETP
présence face au public	0,10
maintenance aquariums	0,14
déplacements	0,10
réactualisation tableaux	0,02
Total communication Gambsheim	0,36

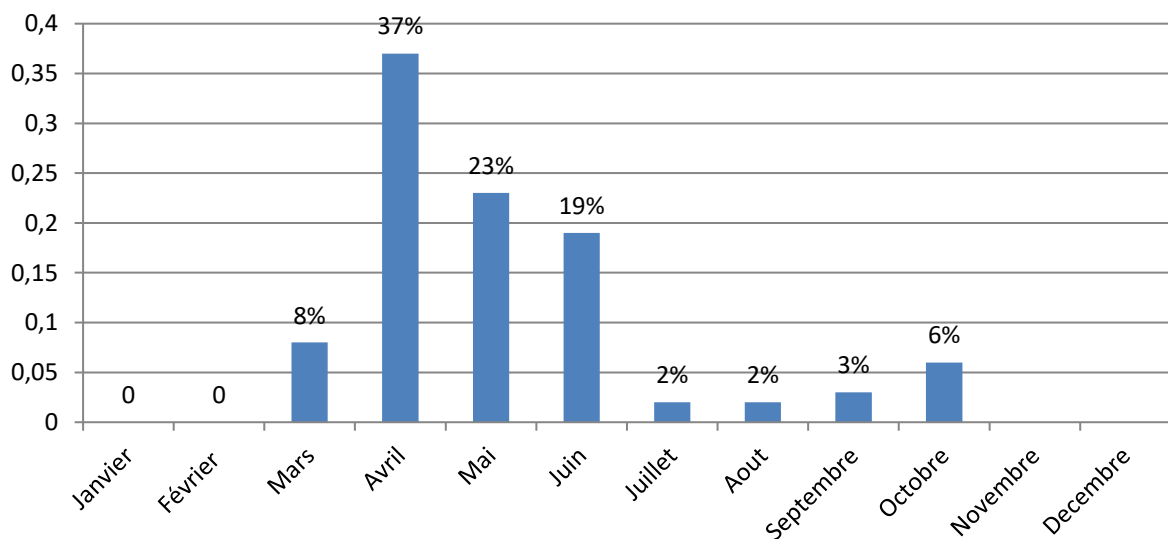
Figure 2 : Répartition par nature des effectifs accueillis à la passe à poissons de Gamsheim



En 2015, l'association Saumon-Rhin a guidé 1284 personnes réparties en 48 groupes à la passe à poissons de Gamsheim. Ces chiffres correspondent à une hausse de 25% des effectifs par rapport à l'année précédente (1024 visiteurs guidés en 2014).

La figure 2 nous permet d'observer la forte prévalence des publics scolaires qui représentent à eux seuls 83% de l'ensemble des effectifs ayant visité le site. Parmi ces publics scolaire, une très grande majorité des écoles sont des établissements inscrits au programme d'animation ASR (24 visites sur l'ensemble des 32 visites scolaires). On remarque également la très faible proportion des visites guidées à destination du grand public (15% seulement des effectifs).

Figure 3 : Répartition mensuelle des effectifs à la passe à poissons de Gamsheim



Au travers de la figure 3, il est possible d’observer l’hétérogénéité de la répartition des visites guidées au cours de l’année. Ainsi près de 60 % des visites ont été réalisées sur les seuls mois d’avril et mai. A contrario, alors que les mois de juillet et d’août correspondent aux périodes de vacances estivales pour le grand public, une seule visite guidée a été enregistrée sur cette période. Associées aux résultats de la figure 2, ces données soulignent le faible intérêt de ce type de public pour les visites guidées.

Il est important de noter, pour l’interprétation des résultats, que les groupes sont préférentiellement orientés sur les périodes de migrations importantes (printemps et automne) lors des réservations.

LES AUTRES SUPPORTS DE COMMUNICATION

	ETP
Autres actions	0,10

- **Exposition itinérante**

L’exposition itinérante présentant l’association, ses différentes missions et l’avancement du programme migrateurs dans le bassin Rhin-Meuse a été présentée lors de 4 manifestations au cours de l’année 2015.

Date	Lieu	Thème
13 et 14 février	Bâle	Symposium Tri-Régional Saumon
13 septembre	Oberhaslach	Fête de la nature
1 et 2 octobre	Huningue	Colloque Saumon
Du 04/08 au 15/11	Gambsheim	Passé à poissons de Gambsheim

- **La Presse**

Les activités de Saumon-Rhin ont, quant à elles, fait l’objet de 4 articles parus dans la presse locale.

Date	Support	Titre
Mars	L’echo du village (bulletin d’information municipal d’Oberschaeffolsheim)	Saumon Rhin
30 mai	DNA	Des nouvelles du saumon
23 juillet	Le Républicain Lorrain	Des saumons dans la Blies
Septembre-octobre	Magazine d’information de la Région Alsace	Le grand retour du saumon

- **Les evenements**

Au cours de cette année, Saumon-Rhin a également participé à plusieurs manifestations permettant ainsi au public de découvrir les différentes actions menées par la structure.

Date	Intitulé
15 février	Symposium Tri-Régional Saumon (Bâle), suivi et comptages sur les passes à poissons du Rhin
12 mai	Soirée conférence-débat LEGTA (obernai), biodiversité et trame bleu en Alsace
2 octobre	Colloque sur le Saumon (Huningue), suivi et comptages sur les passes à poissons du Rhin
5 décembre	Sortie découverte nature (Rivière Bruche)

CONCLUSION

L'association Saumon-Rhin travaille de manière récurrente à la diversification de ses outils de communication dans le but d'informer et de sensibiliser le plus grand nombre de personnes.

Le public scolaire, largement majoritaire, a pu découvrir, cette année encore, le cycle particulier du saumon atlantique, les enjeux de sa réimplantation durable dans le Rhin supérieur et la passe à poissons de Gamsheim. Pour cette campagne 2015, le projet avec option « incubateurs » a été un franc succès et a permis aux publics scolaires de découvrir avec curiosité les différents stades de développement du saumon (de l'œuf à l'alevin nourri). De plus, les quelques soucis techniques observés au cours de la saison 2014 ont été résolus.

Chaque fois qu'elle le peut, l'association Saumon-Rhin essaie de répondre aux sollicitations extérieures. Qu'il s'agisse des enseignants, de la presse, d'autres associations ou encore des partenaires ; l'ASR s'efforce de toujours proposer une réponse adaptée et capable de toucher un large public.

L'ensemble de ces moyens de communication sera reconduit à nouveau en 2016. En effet, pour Saumon-Rhin communiquer sur l'état d'avancement du programme migrateur complète les actions techniques et scientifiques menées sur le bassin alsacien du Rhin. Le retour du saumon et la réimplantation durable des poissons migrateurs en Alsace est l'affaire de tous et passe par l'implication de chacun, dans le respect de l'environnement.